

RKF  
 NATIONAL  
 STAFFORDSHIRE  
 BULL TERRIER  
 CLUB



# Staffie

ВЫПУСК 2



*Top stafford 2004  
 Strong Stael Billy Banter*

## Top stud 2004

Лучший  
 производитель 2004

**RYNOSERA OLLY  
 ALEXANDER**

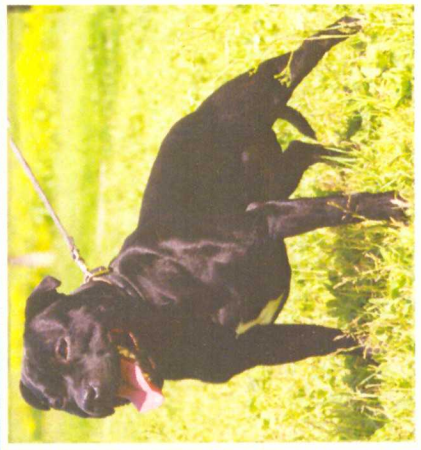
вл Елена Солдухова



## Top breeder 2004

Лучший заводчик 2004

Елена Трунова

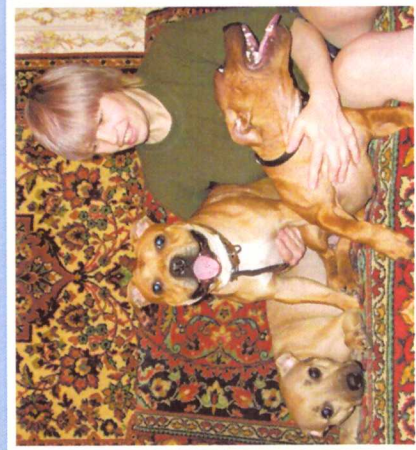


## Top kennel 2004

Лучший питомник 2004

**"HEITER KRIEGER"**

вл Наталья Михеева





## *Поздравляем!*

Впервые в нашей породе выбраны лучшие!

### ТОП СТАФФОРД 2004 года – СТРОНГ СТАЙЛ БИЛЛИ БАНТЕР (Аким) вл Гурьев А.

За прошедший год Аким стал самым титулованным стаффи России, он побеждал на престижных выставках России и за рубежом.

Интерчемпион,

Чемпион России, Дании, Украины, Словении, Сербии и Черногории, Литвы, Латвии, Эстонии, Чемпион Балтии, Чемпион НКП, РКФ, Гранд Чемпион, Победитель России-2004, Таллин - 2004, Тракай - 2004, Юный Чемпион НКП, России, Терьер-Союза России, 8xСАСIB

ТОП ПРОИЗВОДИТЕЛЬ 2004 года – Rynosa Oly Alexander (Олли) вл Солодухова Е. Один из самых известных и успешных производителей, Олли по праву признан лучшим!

ТОП ПИТОМНИК 2004 года – “HEITER KRIEGER” вл Михеева Н собаки этого питомника стабильно выигрывают на самых престижных выставках.

ТОП ЗАВОДЧИК 2004 года – ЕЛЕНА ТРУНОВА благодаря активности и труду заводчика из пяти щенков – три Чемпиона!

*Наши поздравления владельцам и заводчикам!*

Награждение состоится на Национальной  
выставке 16 апреля 2005 г



## ИСТОРИЯ СТАФФОРДШИРСКИХ БУЛЬТЕРЬЕРОВ. В ФОТОГРАФИЯХ



Joe Mallen pictured  
with "Stowcote  
Pride" and one of  
his Gamefowl



Early Stafford show (England 1937).



## Клуб заводчиков

### To Breed Or Not To Breed? Разводить или не разводить ?

продолжение интервью с Ричардом Бьючэмпом.  
(статья проиллюстрирована фотографиями сук)

#### Часть вторая. СУКИ

*J.F. Как Вы думаете, какое значение имеет сука для программы разведения?*

**R.G.V. Сука - воистину основа любой программы разведения. Вы можете быть великим разведенцем, создать себе международную известность с двумя или тремя собаками. Я считаю, что суки - это все. Некоторые склонны считать, что сука вносит 50% в качество помета. А я скажу: 75%! Я говорю так потому, что качество складывается не только на момент вязки, сука передает что-то не только генетически, но и весь период щенности она продолжает влиять на щенков. Это касается не только питания, так как и эмоциональное состояние, суки влияет на развитие щенков в период щенности и вскармливания. Хорошие, стабильные щенки происходят от хороших, стабильных сук. Невзрачные, нескладные щенки - от таких же невзрачных сук, с неправильной суккой вы имеете возможность выбора из нескольких кобелей в стране, которых вы могли бы использовать.**

*J.F. Как Вы полагаете, конкуренция в рингах сук сильнее, чем у кобелей?*



Multy Best in Show  
Gamestar Kiss Me



R.G.B. Да, вообще говоря, это так. Посмотрите на рейтинг - последние данные с престижных выставок. Там все больше и больше сук занимает верхние строчки. В конце концов они победят. (В Америке ежегодно проводится сравнение лучших собак на звание "Лучший в породе", "Лучший среди терьеров". За каждую победу на выставке собаке присуждается определенное количество баллов, особенно ценятся при этом победы в группе и в "Best in Show". Результаты публикуются в специализированных журналах, за этим конкурсом следят все любители собак. Во многих породах суки воплощают сущность породы. Кобель должен быть мужественным, в противном случае он имеет очень серьезный недостаток-"сучий тип". Он должен быть крепче, сильнее и тяжелее суки в большинстве пород. А это уже как бы отклонение от "классической красоты". Большинство разведенцев считают, что "ТИП" воплощен в суках.

*J.F. Когда Вы как судья выбираете в сравнении с кобелем суку, какие недостатки Вы считаете для нее простительными, такими, что не мешают ей стать хорошей производителем?*



Ch. Crossguns Romance

R.G.B. Хороший вопрос, потому что мои лучшие производительницы совсем не обязательно являются моими лучшими выставочными собаками. Превосходный пример этого - помет бишонов, в котором было две суки-Чемпионки: "SUNBEAM" и "SUNFLOWER". Первая была многократной Победительницей Best in Show. Ее сестра была тоже хороша, имела все необходимые качества, но не была столь блестящей и удачливой выставочной собакой. Она показывалась лишь достаточно хорошо, чтобы стать Чемпионом, и она стала им, но не более. Венди Стритфилд из Англии хотела приобрести действительно хорошую суку для разведения и так получилось, что я дал ей SUNFLOWER, которая впоследствии дала детей просто невероятного качества. Большинство лучших английских собак

ведут свое происхождение от SUNFLOWER. Она была впоследствии продана в Австралию, где продолжала давать детей исключительного качества, что и теперь продолжают делать ее дети и внуки. SUNFLOWER, возможно, одна из собак, оказавших наибольшее влияние на породу в международном масштабе за всю историю породы бишон. Другая же сука из этого помета, которую я оставил себе, SUNBEAM, имела только два помета, большинство щенков из которых были даже не выставочного качества. Она дала лишь одну дочь-Чемпионку; когорая, правда, получила титул "Лучшей производительницы всех времен в породе" ("the all-time top producing bitch"). Однако это была единственная заявка SUNBEAM на известность и даже 17 Чемпионов среди детей ее дочери не сделали "толчка" в породе. Основным во всем сказанном является то, что одна из сестер была Великой Производительницей и не особенно выдающейся выставочной собакой, а другая была только выставочной собакой.



Eclypstaff No Regrets

Чемпионов и его потомки также имели высшие звания как выдающиеся производители. Я думаю, суки в "крестьянском" типе являются лучшими производителницами.

*J.F. Из чего складывается этот "крестьянский" тип?*



R.G.B. Это прочность, хороший костяк. Не особенно броская или сверхвычурная внешность, но и конечно, отсутствие явно выраженных недостатков. Обязательно хорошие углы. Я не раз обсуждал этот вопрос с разведенцами в других породах и они преимущественно, соглашались со мной в этом. Выставочная собака должна быть несколько утрирована в каких-то моментах, исключительно красива и обаятельна. Сука "крестьянского" типа не имеет много обаяния, но должна демонстрировать правильные движения и спередки, и сзади, и в профиль. Она имеет хороший фронт и заднюю часть. Она не имеет серьезных недостатков, но она не для выставок. Люди обычно не набрасываются на такую собаку с криком: "Я хочу иметь такую!". Такие суки обычно происходят от хороших производителей и имеют хорошие родословные. Такую суку можно повязать практически с любым кобелем и получить стабильный качественный помет. А уже если вы можете подобрать для нее действительно красивого кобеля, который может быть и не самый прочный в мире, - она даст прочность, а он даст красоту.

J.F. Мы говорим о разведении, но почему так мало о кобелях? R.G.B. Возможно, это случайность. Мы еще поговорим о них. Вспоминая мои первые дни в породе американский коккер, не могу не сказать об одной суке в подтверждение ранее сказанного. Эта сука находилась в питомнике, для которого я выставил собак. Это была пятнистая сука, ставшая одной из наиболее влиятельных в породе производителей. Она была невзрачной, костистой, в кобелином типе. Так вот в ней была заложена целая "пригоршня" поколений прекрасных собак. Многие заложили и ведут свои линии от потомков этой суки. Она дала добрую сотню Чемпионов среди своих детей и внуков.

Готов держать пари на доллар, что когда кто-то задает вопрос об этих Чемпионах: "От кого эта собака?", то имеет в виду, конечно: "Кто отец?. Я называю это "Who is it by?" - синдром. Слава достается чаще кобелю.

J.F. Скажем, Вы решили заложить "краеугольный камень" в основание линии и у Вас есть сука, которая обладает качествами, которые, как Вы думаете, делают ее хорошей производителем.

6

Что если она обладает еще и обаянием и великолетием, станете ли Вы ее выставить? И до каких пор?

(Ред: здесь и далее в этих интервью часто будет встречаться выражение "выставочная компания", "довести до конца собаку" - "to finish this dog". В этих случаях имеется в виду собака, получившая уже титул Чемпиона и в дальнейших выставках принимающая участие в расчете на все новые и новые победы в группе и BIS. Когда это касается суки, то приходится выбирать между выставками и племенным использованием, так как постоянное участие в выставках исключает вязки. Редко кому удается совместить то и другое. Это увлекательнейший и очень дорогой вид спорта, так как обычно для такой собаки нанимают хендлера, что стоит довольно дорого, также как и оплата поездок на выставки по всей стране. Многие вопросы, которые обсуждались в публикуемых мной интервью связаны именно с такими "specials dogs" - "особенными собаками", вот почему, читая их, надо обязательно делать "поправку" на эту их "особенность".)

R.G.B. Да, я буду выставить такую суку: отдавая предпочтение ее выставочной карьере, потому что если она представляет собой прекрасный образец породы, ее обязательно надо показывать возможно большему числу людей. Так, чтобы они могли видеть, как прекрасны могут и должны быть собаки этой породы, чтобы ее использовали как эталон породы. И это, как, может быть, ничто другое, будет способствовать качественному развитию породы. Вот почему я буду выставить великолетнюю суку.

Не только я, есть и другие судьи, кто предпочитает выбирать в сравнении сук, чем кобелей. Если выбор происходит между конкурентами одинакового качества, суккой и кобелем, я обычно выбираю суку в любой породе.



SACH CROSSBOW  
GRACE JONES

J.F. Да, Вы отличаетесь этим. Кажется, что подавляющее большинство людей, выставяющих собак, и разведенцев склонны оспаривать предпочтительность сук перед кобелями в качестве выставочных собак.

7

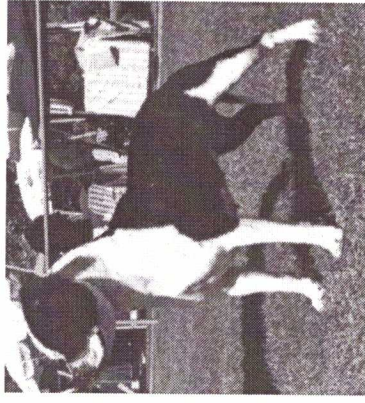


RGB. Я согласен, что большинство судей склонны отдавать предпочтение скорее кобелю, чем суке. Но согласитесь, возможны разные точки зрения. Есть эксперты, которые также занимаются разведением, а есть разведенцы, которые являются еще и экспертами. Я - разведенец, который еще и эксперт. И я особенно чувствую все, что касается разведения. Когда я сужу ринг, моя главная забота - это сохранение и улучшение породы. Ив зависимости от этого я и делаю свой выбор. Если кто-то делает это иначе, - добрый путь! Тем не менее, для меня основное - то, что может помочь прогрессу породы. Мы как судьи не думаем о наших победителях, какими они станут производителями, но мы хотим надеяться, что знатоки породы станут использовать этих победителей как "модели". Я считаю, что порода много потеряет, если какая-то великолепная сука ни разу не выставится. Великая сука может очень много дать породе, только выставляясь. Меня могут спросить: "Но теперь, по окончании выставочной карьеры, когда она стала старше, сможет ли она иметь щенков?" Для того, чтобы сделать свой взнос в развитие породы, великой суке не обязательно иметь щенков. Блистать на выставках, служить эталоном породы - это тоже немало.

Вы, конечно, можете рискнуть и повязать свою суку во время "выставочной кампании", за очень редким исключением это послужит причиной окончания выставочной карьеры. Да, я согласен, что было бы преступлением не попробовать получить от великой суки , щенков. Однако еще большим преступлением будет, если ее никогда не увидят!

*J.F. Признаться, я никогда не думала об этом таким образом. Кстати, о суке "крестьянского" типа. Однажды я судила выставку в Орегоне. В один из рингов собак вывели мать и дочь-владельцы питомника. Одна из этих собак была очень эффектная, настоящая шоу-собака, ее показывала дочь, а мать выставяла суку не столь эффектную, но такую, которую мне хотелось бы иметь в своем питомнике для разведения. Мать смотрела на меня и улыбалась, так как знала, что я разведенец, и как бы спрашивала: "Ну и которую же ты выберешь?". Я поставила первой более эффектную, так как это была выставка. Правда, купила бы я все же RGB. Вернемся к вопросу о том, стоит ли вообще выставлять суку, если*

большинство судей не склонны выбирать суку в сравнении с кобелем. Если вы выставитесь для рекорда, то вы должны принимать это в расчет. Я выставляю моих собак для того, чтобы показать их людям, делаю это и для себя и для породы. И я более склонен делать это на наиболее престижных выставках, поскольку именно там собирается наибольшее число специалистов и просто любителей породы, которые хотят быть в курсе происходящего в породе.



Multi Specialty Best in Show  
CH. Jengana Ebony Anivory

Знаете, наиболее важная, наиболее возбуждающая часть в занятии разведением - это получить чудесного, чудесного щенка! После выставки или двух мои мысли обычно возвращаются к щенячьему ящику ("whelping box") и я начинаю думать, как бы мне получить что-нибудь еще лучше.

*J.F. Да, и потом интересно одновременно выставлять детей и мать на одной выставке, а то еще и бабушку в классе ветеранов.*  
**R.G. В. Это могло бы быть чудесное зрелище!**

*J.F. Часто приходится слышать о том, что в рингах сук конкуренция жестче, чем у кобелей. Я сама всегда ощущаю это как владеющий хендлер. Мне легче завершить кампанию ("to finish campaign") с кобелем, чем с сукой, (напомню, имеется в виду, что цель завершения кампании - многократно победить в группе и "Бест ин Шоу", получить по возможности несколько Кубков на специализированных выставках и попасть в число "TOP TEN" - десятку лучших терьеров года - Ред.).*

**R.G. В. Да, это ужасно, но это так. А я опять "заведу волынку" о том, как важно помнить о будущем породы. Мое убеждение, что суки несут сущность и тип породы, неизменно. Если вы отдадите себе отчет в том, что обладаете не слишком хорошей сукой, разве станете вы вязать ее с кобелем еще худшего качества? Но поскольку очень редко в породе (в одной стране) имеется больше**



одного-двух действительно классных производителей, то не это ли прямой путь к торжеству **ПОСРЕДСТВЕННОСТИ**? Собаководы, относящиеся к подбору сук более легкомысленно чем к подбору кобелей, на мой взгляд просто безумны.

Я строю свои родословные вокруг классных сук. Я пытаюсь сконцентрировать насколько возможно большее число лучших в породе сук в моих родословных. Я редко инбридирую на кобелей, всегда на классных сук. Очень большая удача - иметь несколько классных сук в породе. Я пробую использовать их сыновей, комбинирую в их родословных и таким образом имею всех этих классных сук по несколько раз в родословных. Возвращаясь к вопросу о конкуренции, скажу, что надо только надеяться, что сильная конкуренция среди сук будет сохраняться. Это хороший знак для породы.

*J.F. Мне, пожалуй, никогда ранее не приходилось слышать о подобном пути построения родословных. Обычно, особенно в рекламе о продаже щенков разведенцы стараются подчеркнуть линию кобеля и редко упоминают сук.*

**R.G.V.** Расскажу о своем кобеле бишоне **Ch.Mr.BEAU MOND**. Его огромный вклад в породу состоял в том, что он передавал свою мать. Практически в каждом помете от него был по крайней мере один щенок, который был похож на мать этого кобеля - "АМІ", независимо от того, с кем он был повязан. И если уж они не были похожи на АМІ, то они не были похожи ни на что, так что и смотреть на них не хотелось.

*J.F. Это для меня совершенно новое осмысление программы разведения.*

**R.G.V.** Возможно, это прозвучит несколько "сгазу", но я никогда не забочусь так много о кобелях. Дайте мне сына классной матери и я буду его использовать. Естественно, какие-то критерии отбора тут существуют.

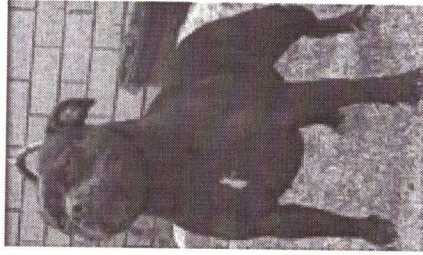
*J.F. Что Вы скажете о суках, приближающихся к "кобелиному типу"?*

**R.G.V.** Если честно, то некоторые из Великих сук стали таковыми потому именно, что они не абсолютно женственны. Они обладают всеми характеристиками сучьего типа, но имеют кобелиную

выносливость и присущее кобелям вызывающее поведение. Я склонен отнести это за счет некоторого дисбаланса гормонов, что приводит к большей агрессивности и мужественности. Конечно, когда все это в известных пределах (чуть, слегка), то это делает их более заметными в ринге и по характеру это настоящие выставочные "бойцы". Но эти же качества, может быть, признак неудачи их племенного использования в будущем. Великие выставочные суки редко становятся столь же великими производителями. Дело в том, что многие из них никогда даже не имеют щенков. Но несмотря на это они Великие и их вклад в породу - быть на глазах у публики и служить эталоном. Право, стоит тратить деньги, чтобы представлять такую сукку!

То о чем я говорю, не базируется на каких-то научных фактах, а на собственном опыте и опыте собаководов прежних времен, у которых я учился делая весь свой путь в разведении.

Я, вероятно, не смогу доказать все это, даже если бы моя жизнь зависела от этого. Но все здесь сказанное - это то, что мои наблюдения показали мне. Суки - это главное в разведении, о чем я беспокоюсь.



**Pitford Serenity**

*J.F. Я думаю, отличным доказательством преимуществ построения программы разведения "на суках" стала бы прекрасная собака, в родословной которой все суки были бы "в красном", а кобели - "в черном" (Имеется в виду выделение красным цветом собак-Чемпионов в родословных. Red.) К сожалению в крупных питомниках разведенцы куда чаще "доводят до финиша" выставочную кампанию с кобелями.*

**R.G.V.** Когда меня заинтересовывала какая-то порода и я начинал просматривать журналы о ней, то видел, что большинство фото, публикуемых в журналах, это фото кобелей. Такое впечатление, что многие владельцы даже прекрасных сук менее склонны публиковать фото своих сук.



Ж.Ф. Что Вы думаете о значении статистики в отношении лучших производителей?

Р.С.В. Это и хорошо, и плохо. Конечно, хорошо знать, какие линии дают Чемпионов. Однако есть опасность заразиться тем, что я называю "pumpers game" - игрой в цифры. Я думаю, важнее не количество чемпионов, а их качество. Есть некоторые породы, которые географически, территориально слабы: есть районы в стране, где легко получить титулы бог знает с чем. Так что это такая область, где статистика может ввести в заблуждение. Вы можете иметь любую количественную информацию о собаке и ничего не знать о ней. Я всегда предпочитаю делать выводы, доверяя только своим глазам.

продолжение следует....

### ДИСПЛАЗИЯ

Часто приходится слышать от "стаффистов", что дисплазии у стаффи не бывает. К их сожалению, они либо искренне заблуждаются или просто не знают проблем породы.

**Стаффи одна из самых неблагоприятных пород**, весьма редко у собак нашей породы бывает степень "А" (свободен), как правило "В", а еще чаще "С". Поэтому истинные любители породы не могут игнорировать эту проблему.

За последние годы на эту тему много сказано и написано. То, что во всем мире целый ряд талантливых специалистов проводили по этому заболеванию многочисленные научные исследования и разрабатывали многочисленные программы по контролю за HD, вывело проблему на первый план.

Окончательная степень HD у собаки обуславливается наследственностью и условиями жизни. Многие специалисты придерживаются мнения, что оба момента имеют равное значение. Утверждение, что 50 % степени HD вызываются условиями жизни, не устраняет наследственного фактора, и наоборот. Щенок наследует HD от родителей, но окончательный уровень HD у взрослой собаки может быть определен тем, что происходило после ее рождения. Довольно точно установлено, какие именно факторы условий содержания влияют на степень дисплазии, но предполагается, что среди них такие, как родовые травмы,

выращивание на скользком полу, чрезмерные физические нагрузки, рацион питания.

Заводчики не имеют права игнорировать HD, нам надо понимать, что заболевание можно контролировать и уменьшать племенным отбором. Надо быть честным с самим собой и с теми, кто покупает у Вас щенков и приводит к Вам сук на вязку.

Если Вы проводите рентгеновское обследование своих собак и не пускаете в разведение особей с недопустимо высокой степенью дисплазии, тогда HD становится просто одним из факторов, которые необходимо учитывать в племенной работе.

Но как это обычно бывает, решение проблемы затрудняют беспринципные заводчики, скрывающие наличие дисплазии у своих собак. Подобная информация должна быть общедоступна, чтобы те, кто ответственно относится к разведению, мог учитывать степень HD при планировании вязок.

Не имеет смысла сразу жёстко исключать из разведения всех больных собак, - также нельзя делать дисплазию определяющим фактором в селекции, забывая про экстерьер и темперамент. Не следует отказываться от собак с лёгкой степенью дисплазии, особенно выдающихся по другим качествам. Практикой доказано, что даже при постепенном исключении из разведения собак с HD можно достичь больших успехов. Нельзя забывать, что, даже свободная от дисплазии собака, всё равно может дать неблагоприятное по данному признаку потомство. Но результаты исследований показывают, что, чем здоровее по HD родители и родственники скрещиваемых собак, тем выше у них процент свободных от HD щенков. Когда родители были свободны от дисплазии (селекция в двух поколениях), процент здоровых щенков достигал 76 %.

Конечно, можно бесконечно ссылаться на объективные трудности, связанные с малочисленностью специалистов, способных сделать грамотный снимок, на то, что если все так плохо в мире, то зачем тогда все эти проверки, но если Вы действительно любите породу, а не прикрываете красивыми словами свой меркантильный интерес, то нет ничего сложного в прохождении проверки на дисплазию.

И если мы хотим, чтобы щенки нашего разведения были конкурентноспособными на мировом "рынке стаффи", то рано или поздно нам придется проверять своих собак на наличие дисплазии тазобедренного сустава.



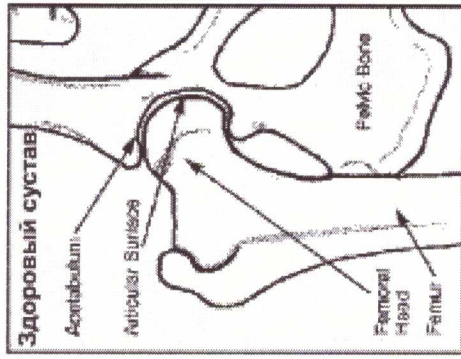
Именно поэтому мы начинаем публикацию серии статей крупнейших специалистов по этим проблемам.

### Дисплазия тазобедренного сустава.

By Dr. Gerbert Martyn

Дисплазия тазобедренного сустава (ДТС) у собак была впервые обнаружена в США почти 50 лет назад, хотя соответствующее заболевание у человека было уже давно известно. Особый вклад в ее исследование внесли скандинавские, американские и английские ветеринары.

Ученые Швеции доказали, что ДТС вызывается наследственными факторами, а также то, что на увеличение или снижение степени ДТС оказывают влияние условия выращивания и содержания. Сейчас уже известно, что ДТС особенно часто встречается у тех пород собак, для

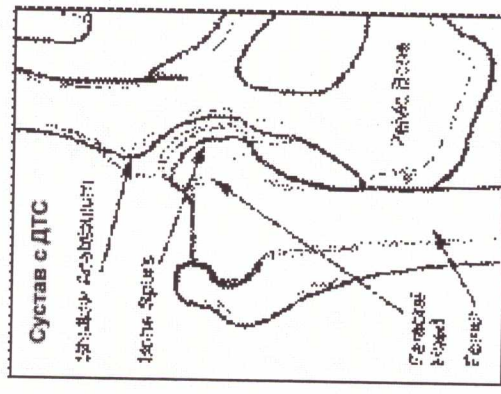


которых характерна большая масса и мощное телосложение. Но размер собаки сам по себе не всегда является определяющим, ведь у ирландских волкодавов ДТС встречается довольно редко, а у пекинесов часто.

По сравнению с остальными суставами собаки тазобедренный несет наибольшую нагрузку: при перемещении он передает туловищу толчковые усилия задних конечностей, причем во время толчка он вытягивается и прокатывает головку бедра по вертлужной впадине. Трение, возникающее в суставе под тяжестью тела и от толчковых усилий при движении собаки, особенно увеличивается, когда животное встает на задние конечности и идет или прыгает. Здоровый тазобедренный сустав благодаря своим анатомическим свойствам и устройству может переносить такую нагрузку и связанное с ней трение без заметного износа и тем более повреждения. Даже у 15-летних собак, в том числе и крупных, тяжелых пород, не обнаруживается изменений в суставах, если они были здоровыми с молодого возраста. Если же суставы поражены дисплазией с детства,

то это может привести к воспалению сустава (артриту), которое не поддается лечению и становится хроническим, сильно изменяя строение входящих в сустав структур (артроз).

Артрит и артроз начинаются тем раньше, чем тяжелее степень ДТС, и проявляются тем сильнее, чем раньше они возникают. Острые воспаления суставов очень болезненны и вызывают хромоту и нежелание двигаться. Хронические воспаления суставов также болезненны, при них вновь и вновь происходит обострение, вызывая сильную боль. У собаки хромота, вызываемая ДТС, чаще всего непостоянна: в начале движения животное хромает сильнее, а потом "разрабатывается". Однако со временем хромота усиливается, и в конце концов артроз приводит к неподвижности сустава - он окостеневает (анкилоз). Таким образом, собаки с ДТС теряют способность нормально двигаться.



Деформация тазобедренного сустава (дисплазия) выражается в его болезненной расшатанности. Головка не располагается глубоко и прочно в вертлужной впадине, и та не охватывает головку поверх ее экватора. В результате головка может болтаться внутри впадины. При растянутом суставе она устремляется из впадины наружу, и в тяжелых случаях происходит вывих. Вместо равномерной нагрузки на все участки сустава головка поддерживают преимущественно верхняя и передняя поверхности вертлужной впадины, в результате чего эти части впадины и соответственно меньшие поверхности головки несут чрезмерную нагрузку и стираются. Способность к регенерации не компенсирует усиленного стирания и износа перегруженных тканей и поверхностей - сустав воспаляется. Деформация хронически воспаленного сустава может быть следствием износа его хрящевых и костных частей, которые организм (безуспешно) пытается компенсировать путем пролиферации костной ткани. Поскольку каждое движение воспаленного сустава усиливает боль, становится возможным произвести только неизбежные движения и радиус



действия все больше сокращается. В конечном счете костные разрастания в виде цветной капусты проникают через суставную щель наружу, прилегающие мускулы, сухожилия, связки теряют эластичность, и возникает неподвижность сустава (анкилоз). Боль и хромота сами по себе не позволяют с уверенностью сделать заключение о ДТС, даже при возможной локализации хромоты в одном из тазобедренных суставов. Кроме того, хромота вследствие ДТС непостоянная, проявляется не во всех случаях и зависит также от степени ДТС и вызванных ею изменений. Ведь у собак наблюдается постепенный переход от здорового, нормального тазобедренного сустава к наиболее тяжелой форме ДТС, вывиху тазобедренного сустава.

Рентгеновский же снимок собаки позволяет с уверенностью сделать заключение о состоянии тазобедренного сустава, разумеется, при соблюдении определенных условий. Диагностику тазобедренного сустава следует производить, когда рост скелета уже закончился, что обычно происходит к году. У пород с более поздним наступлением зрелости, например сенбернаров и догов, рентгеноскопию следует проводить лишь в возрасте 15-18 месяцев. Однако нередко требуется получить заключение о тазобедренных суставах более молодых собак. Предварительная рентгеноскопия в возрасте примерно полугода в большинстве случаев позволяет безошибочно распознать тяжелые формы ДТС и предположить случаи средней тяжести. Но окончательный диагноз может быть поставлен лишь в определенном возрасте, обычно, когда собаке исполняется год. Первые признаки заболевания обычно можно наблюдать у собак старше 5-6 месяцев. В легких случаях у щенка или молодой собаки наблюдается незначительная слабость задних конечностей, временами небольшая хромота на одну или обе конечности при длительном движении или усиленной нагрузке. При активировке помёта рекомендуется осматривать каждого щенка в движении. Должны настораживать "поздно пошедшие" щенки, щенки с расползающимися на несколько покрытий задними конечностями и не держащие стойку. При этом щенки с небольшими отклонениями могут быть оставлены до повторного осмотра через 2 недели, но даже при полной нормализации движений они - первые в группе риска. В то же время замечено, что щенки, которые в возрасте 30 и более дней (а некоторые взрослыми) принимают при отдыхе позу "дыллёнка табака" с разогнутыми и вытянутыми назад конечностями и чувствуют себя в

ней вполне комфортно и легко из неё вскакивают, имеют в дальнейшем рентгенологически здоровые суставы. Впрочем, это всего лишь наблюдение опытных собаководов, и оно нуждается в научном подтверждении. У старших (2-6 месяцев) щенков должны nastорожиться слабость задней части после небольших пробежек (щенок стремится сесть или лечь, при этом часто заваливая зад), плохая скоординированность и избегание движений, связанных с большой нагрузкой на сустав (прыжки вверх на месте, резкая смена направления на всём скаку и т.п.).

При исследовании щенков немецкой овчарки обнаружилась прямая зависимость развития HD и скорости прибавки в весе - большие щенки весили намного больше. Эти данные подтвердились и на лабрадор ретриверах. Следует вывод: в раннем возрасте, когда кости ещё содержат много хряща (до 5-6 месяцев), быстрая прибавка в весе способствует развитию костных аномалий. "Испортить" правильные суставы можно, но избежать какими бы то ни было способами развития HD у щенков с "плохой наследственностью" не удаётся. С этих позиций щенок "товарного вида" сразу же попадает в группу риска по HD. Над этим стоит задуматься тем клубам, где главным критерием отличной оценки помёта считается упитанность щенков, пусть даже и еле передвигающихся. Бесспорно, избыточный вес щенка значительно усиливает нагрузку на тазобедренные суставы, хотя отсюда не следует, что шустро передвигающийся скелетик лучше. При этом важную роль играет характер питания: белковая пища способствует наращиванию мышечной массы, сбалансированная минеральная подкормка, витамины и микроэлементы влияют на скорость роста и развития тканей организма, развитие и окостенение скелета. Недостаток или избыток минеральных веществ, микроэлементов и витаминов может привести и к необратимым изменениям в тазобедренных суставах.

Так, по некоторым данным, нехватка в растущем организме аскорбиновой кислоты при стрессе приводит к развитию HD. Углеводистая пища (каши) способствует формированию жировой ткани, тем самым усугубляя состояние суставов. Рахит отрицательно влияет на костную ткань в целом и может стать отправной точкой развития HD. Вызываемое разными причинами замедленное окостенение элементов сустава также предрасполагает к HD. Еще одним фактором, который может повлиять на развитие признаков HD у генетически здоровых собак, считают перегрузку



тазобедренных суставов у щенков. Критическим периодом развития и стабилизации тазобедренных суставов считают возраст щенка от рождения до 60 суток жизни. В этот период мягкие и эластичные кости и хрящи, нервы и незрелые мышцы особенно восприимчивы к стрессовым и весовым нагрузкам. При правильной нагрузке развитие компонентов сустава происходит синхронно. К 6 месяцам жизни окостенение суставов и мышечная масса уже достаточны для предотвращения развития HD в нормальных условиях.

Важным фактором, способствующим развитию HD, является отмечаемый большинством исследователей избыток движения в суставе, усиливающий даже при нормальных весе и мышечной массе нагрузку на суставы в период роста и развития длинных костей. Шведские ветеринары провели опыт на щенках с исходно слабой степенью заболевания, та их часть, которая выращивалась в вольерах с ограниченной возможностью движения, значительно стабилизировала свои суставы. Контрольная же группа, в которой движения не ограничивались, имела впоследствии тяжёлые формы заболевания. Физические нагрузки - классическая "палка о двух концах": с одной стороны, поражённые суставы не должны испытывать повышенных физических нагрузок, с другой - тренировка создаёт хороший мышечный каркас, что облегчает собаке жизнь. Однако, если родители у щенка были больны, то физические нагрузки никак не повлияют на развитие HD - болезнь всё равно даст о себе знать. Установлено, что плавание является тем видом нагрузки, который показан собакам с диагнозом HD: в сочетании с профилактическим приёмом препаратов, способствующих восстановлению хрящевых тканей и укреплению связок даёт заметное улучшение состояния собаки даже при тяжёлых формах заболевания.

Нельзя не остановиться на системе "выставочного" тренинга, когда двух-трёхмесячного щенка начинают водить "внатяг", неумеренно гонять рысью. Не говоря уже о том, что такой "тренинг" расшатывает психику щенка, нагрузки на тазобедренный сустав являются чрезмерными. До 8-10 месяцев основным тренингом для щенка должны быть свободные движения, игры со сверстниками и плавание, причём всего в меру, с постепенным увеличением нагрузок. Следует учесть, что некоторые "заводные" щенки на прогулке не знают меры, поэтому дозировать нагрузки должен сам владелец. Очень вредной является ранняя (до 10-12 мес.) работа на снарядах, независимо от их ширины, высоты и степени

сложности. Получаемые перегрузки суставов и даже небольшие травмы по меньшей мере являются стрессовой нагрузкой и могут стать пусковым механизмом к развитию HD.

#### МЕЖДУНАРОДНЫЕ СХЕМЫ АТТЕСТАЦИИ БЕДРА

Классификация	Южная Африка KUSA	США OFA	Англия, Австралия BVA (0-106)	FCI Классификация
Никакие признаки(подписи) нарушения роста бедра	0	отлично	0	A1
		хорошо	0-6	A2
Транзитный (Переходный) случай	1	Fair - неплохо	6-12	B1
		пограничное	12-18	B2
Умеренное нарушение роста бедра		умеренное	18-24	C1
			24-30	C2
Средняя нарушение роста бедра	2	Средняя	30-42	D1
			42-54	D2
Серьезное нарушение роста бедра	3	Серьезное	54-66	E1
			66+	E2
	4			

#### HIP DYSPLASIA BY BREED (Terrier breeds only)

Source: OFA.-Международный Ортопедический Фонд для Животных Breeds having at least 100 evaluations January 1974 through to December 2002.

First published in *Stafford World* 2002.



Порода	Место среди терьеров	Место Среди Всех пород	Number of evaluations Номер оценки	Процент здоровых	Процент больных
Американский стаффордшир	1	21	1,720	1,9	24,9
Американский Пит бультерьер	2	37	311	5,5	19,3
<b>СТАФФИ</b>	3	44	230	1,3	17,0
Эрдель терьер	4	70	4,050	7,3	12,3
Фокстерьер гл-ш	5	80	153	9,8	10,5
Керри блю терьер	6	95	985	12,9	6,6
Soft Coated Wheaten	7	115	4,235	16,5	4,3
Бордер терьер	8	117	1,222	18,2	4,2

#### Стив Стоун

Сам по себе, инбридинг ни плох, ни хорош. С умом осуществляемый, он становится инструментом, значительно улучшающим качество поголовья. Неграмотно осуществляемый, способен принести много вреда.

Осуществляемый широко и безрассудно – то что происходит в породе сегодня – инбридинг заложил бомбу, которая нетерпеливо ждет чтобы взорваться. И вместе с быстрым и нерегулируемым ростом популяции, это закрепляет **Н-Е-П-Р-И-Я-Т-Н-О-С-Т-Ь**.

В то время как, я убежденный англофил, особенно когда это касается стаффордов, я обязан сказать, что высочайшее качество английских собак уничтожило или значительно уменьшило использование других линий, оставив их далеко от призовых мест.

Сегодня все стаффорды в ринге напоминают друг друга – как члены одной семьи, как в сущности и должно быть, и это может нравиться

эстетически, но за это приходится платить. В погоне за лидером и за английским качеством, новички, используя не самых лучших производителей, зачастую делают инбридинг на совершенно непроверенных производителях.

Еще в 1964-66 гг, когда я импортировал первых стаффордов в Финляндию, НД даже не существовала в породе.

Хакон Вестермарк - Директор финского государственного Ветеринарного Колледжа, человек обширного практического опыта, ветеринар, имеющий международную репутацию, человек честный и неподкупный, решил подвергать рентгеновскому обследованию в финском государственном Ветеринарном Колледже каждого стаффорда.

К тому времени, когда я покинул Финляндию (август 1966), у них было 32 стаффорда различного возраста, приблизительно 20 из них были импортированы с помощью Джона Гордона, который тщательно выбирал их, чтобы представить широкий спектр племенных собак из большого разнообразия английских линий, но выбранных наугад в отношении НД, поскольку это заболевание в те годы было неизвестно в Англии. В то время, когда я вернулся в Штаты, доктор Вестермарк лично сделал снимки по крайней мере десяти импортированными стаффордам, но не нашел никаких признаков НД. Когда я возвратился в Финляндию в мае 1970, у него имелись снимки всех 180 финских стаффордов, которые были достаточно взрослыми, чтобы подвергнуться процедуре проверки, но снова он не нашел никаких признаков НД.

Так что это - научный факт, что в начале моей деятельности дисплазии у стаффордов не существовало. И, конечно, она существует сегодня. Разумеется мне не хватает клинического образования, чтобы обращаться к проблемам типа структурных модификаций и генетического сдвига, но и "причины" типа колдовства, иностранного влияния, и одержимости демонами, мы также можем спокойно игнорировать. Появление НД у стаффордов не было несчастным случаем, но явилось логическим результатом неграмотного разведения. За последние пятьдесят лет бурно развивающийся международный рынок щенков стаффордширских бультерьеров создал такие условия, что больший, чем обычно процент сук стаффи вязался с ограниченным количеством кобелей, и щенки были проданы любителям в Англии и в другие страны, жаждущие стаффи.



В 1966 цена щенка стаффорда в Англии взлетела приблизительно от 15 фунтов стерлингов в 1965, до 400 фунтов стерлингов, это привело к тому, что даже последние суки производили потомство, из которого только немногие с серьезными или видимыми дефектами были отбракованы, в то время как новички в породе надеялись на легкие деньги от продажи пометов. Такое размножение имело место между собаками, не только представляющими оригинальную М-линию, но и теми чей коэффициент близкородственного скрещивания в пределах двух или трех последних поколений был беспорядочно высок. И все это было без строгого отбора.

Неизбежно щенки с наследственными дефектами здоровья начали появляться, некоторые из них в конечном счете, использовались для разведения и межродственного скрещивания в том числе, полными благих намерений, но глупыми разведенцами, которые таким образом невольно умножили число опасных животных.

Я вздрагиваю от простой мысли, что НД становится вполне обычным, тогда как недавно этого даже не существовало. Это также касается других наследственных болезней типа Прогрессивной Атрофии сетчатки глаза (**Progressive Retinal Atrophy**).

На этом надо немедленно остановиться. Мы должны оценить ущерб и принять меры. Я едва ли могу считаться безупречным, поскольку я был активно функционирующим винтиком в механизме размножения, который создал эту ситуацию, ведя породу не только в Америке, но и Финляндии, расширяя границы распространения стаффордов в уже перегретом мировом рынке. Я поощрял широкое распространение стаффордов, не подозревая к чему может привести за следующие 30 лет такое "расширение". Однако хочу заметить, что недавняя паника из-за питбулей оказалась, по крайней мере, одно благоприятное воздействие на заводчиков стаффордов, а именно, явное свертывание племенной деятельности.

Поскольку эта проблема росла довольно медленно, то мир стаффордов сегодня имеет дело только с проблемой, а не с глубоким кризисом. К сожалению, нет никакой волшебной палочки. Если заводчики стаффи сами не будут предпринимать решительных мер по тщательной проверке своих собак и допуску в разведение только здоровых особей, а также по использованию более разумных методов разведения, то скоро Порода заплатит действительно ужасную цену за нашу слабость.



**HEITER KRIEGER BE HAPPY**  
вл К Lammi (Finland)



**Продается алиментный щенок сука**



**Продается алиментный щенок кобель 1,5 месяца.**



**ЛУЧШИЙ СТАФФОРД 2004 года**  
**STRONG STAEL BILLY BANTER**  
(Rynosera Olly Alexander-Sanquinto Armageddon)  
Интерчемпион, Чемпион России, Дании, Украины, Словении, Сербии и Черногории, Латвии, Эстонии, Литвы, Балтии, НКП, РКФ, Гранд Чемпион, 8 x SACIB

<http://www.stbt.ru>

8-926-275-00-17 Кира

Юный Чемпион России

**HEITER KRIEGER BOY SCOUT**  
вл Думчева Н







**ZICAN'S ZUPER ZIN  
FOR WARMASTER**



Лучшие крови  
Австралии и  
Англии !!  
Вязка в  
2005 году



Grand Ch Gwyn Pinky  
Int Ch Troedurhiw Fawn Fury  
(Англия)

А также планируются другие очень интересные вязки !



Ch. Jentro Tull  
Daffodill Yellow  
Щенки ожидаются в апреле  
(Литва)

Юн Чемпион России, ИКП,  
Чемпион России, РКФ  
**Heiter Krieger  
Antonio Banderas**



от него ожидаются щенки  
в конце марта  
вл Аксенов В 336-53-15

**"Heiter Krieger" -  
Лучший питомник  
2004 года**

(095) 343-80-46  
8-916-120-84-61  
<http://staff-bull.ru>  
[staff@staff-bull.ru](mailto:staff@staff-bull.ru)



Int Ch RYNOSERA OLLY ALEXANDER  
Ch SANQUIRICO ARMAGEDDON  
(Англия)

**ОТЛИЧНЫЕ ШЕНКИ  
разного возраста  
от английских производителей**



Сын Olly -  
Strong Stael  
Billy Banter  
**ЛУЧШИЙ  
СТАФФОРД  
2004 года**



Y Ch Olly Clan  
Alladin вл Чупене



Olly Clan Alexandra  
вл Семиракова



Int Ch WARMASTERS  
DI STEFANO (Швеция)

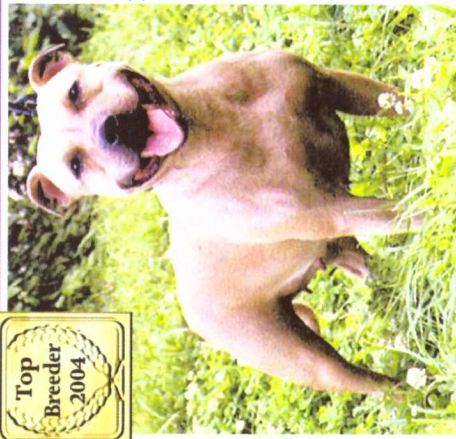


**Рыносега  
Оллы  
Александер**  
**Лучший  
производитель  
2004 года**

**"Olly Clan"**  
(095) 935-52-40  
8-916-68-222-86  
<http://www.staffbull.ru>  
Елена solod@staffbull.ru

ИСТВУД - сын Stefano





## "ДЖЕЙ ТИ"

представляет суку **AILISA**  
(Lagamillos Waterworld x Elmira) - лучшие  
крови Англии, Швеции, Финляндии

В первом помете к 14 месяцам  
3 Юных Чемпиона России!

тел (09656) 7-02-79  
8-916-717-69-06  
8-926-130-76-47  
shamora@km.ru

За 2004 мы получили звание:

**Лучший заводчик!**

предлагаем:

отличных щенков - сук  
**ItiCh RYNOSERA OLLY**  
**ALEXANDER (Англия)** и  
**АЙЛИСА**



**ДЖЕЙ ТИ**

**Продается** кобель стаффи  
**ASTAT** (д.р. 4.04.03)  
Юный Чемпион России  
Чемпион России



Юн Чемпион России **Юн Чемпион России**  
**АРГОН** вл Николаева **АТЛАНТ** вл Алексева

## Стаффи - ринг

### ЭКСПЕРТИЗА СТАФФИ

#### Размышления на тему углов сочленений у стаффи... by The Late Alf Tittle "Alpaka" (UK)

В некоторых аспектах этот предмет - один из наиболее спорных. Также многие неправильно понимают его, особенно честолюбивые судьи. Посетив множество семинаров, послушав множество заявлений об углах, складывается такое впечатление, что некоторым из наших нынешних и будущих судей, не повредило бы несколько уроков по основам анатомии.

По поводу передних конечностей наш Стандарт гласит: «*Прямые и стройные, широко расставленные, запястья сильные, лапы немного вывернуты наружу. Плечи отведены назад. Локти крепкие.*»

Как представляется на первый взгляд, только фраза «Плечи отведены назад. Локти крепкие» имеет отношение к углам. Но это не так, все определение передних конечностей касается вопросов правильности углов.

Что такое «Плечи отведены назад»? Большая часть людей подумает, что «анатомический идеал» 90 градусов с лопаткой под 45 градусов это как раз то, что нужно. Но если лопатка под 40 градусов, это тоже хорошо.

Отсудив тысячи стаффорд в разных странах и на разных континентах, я могу заявить, что диапазон углов плечелопаточного сочленения в нашей породе варьируется от 80 до 135 градусов, и что «анатомический идеал» встречается очень редко.

Многие другие факторы, такие как, угол наклона пясти играют свою роль в определении вопроса имеет ли стаффорд хорошие углы или нет. Для «анатомического идеала» в 90 градусов идеальным углом наклона пясти будет 20 градусов. Однако, я видел много стаффи с углом наклона пясти 30 градусов, и с очень хорошими углами и очень хорошими движениями при этом. Длина пясти также имеет значение для правильности углов.

Я видел много стаффорд, которые происходят из "Black country", у которых были довольно длинные пясти и тем не менее, ни в коем



случае, их пальцы нельзя было назвать слабыми Эти собаки обычно имеют достаточный «разворот лап».

Длина лопатки и плеча также играют очень важную роль, хотя это не принимают во внимание при решении вопроса , достаточно ли у стаффорда выражены углы. Но это неправильно.

В Соединенном Королевстве некоторая часть любителей нашей породы настаивает на том, что длинная лопатка является признаком хорошо выраженных углов. Но при этом они забывают, что действие имеет противодействие. И фактически длинная лопатка непременно означает короткое плечо !

Мне довелось судить этих стаффи с «длинными лопатками», как указывалось в их предыдущих выставочных описаниях, и я обнаружил, что они имеют довольно прямое плечо, при этом лопатка не длинее, чем у других стаффордов. А предыдущие судьи спутали длину лопатки с углом лопатки.

Обычно для того, чтобы сказать , что у стаффорда прямовато плечо, достаточно просто посмотреть на его пальцы, если у экспонента пальцы вертикальные, а не слегка наклонные , то тогда плечо обязательно прямое.

Подводя итоги, при оценке правильности углов, необходимо учитывать не только угол плечелопаточного сочленения, но также длину и крепость пальца, а также ее угол и, конечно же, правильность мускулатуры. Но это все оценивается фактически до применения «лакусовой бумажки» - движения !!!

Определение задних конечностей, несмотря на то, что оно короче, понимается еще более неправильно, чем определение передних. Стандарт требует «С хорошо развитой мускулатурой; скакательные суставы расположены низко, голени с хорошим наклоном. Если предельно ясно ! Низко расположенные скакательные суставы вызывают путаницу, потому как многие люди путают сам сустав с плюснами, и это часть определяется фактически относится к коротким плюснам, которые измеряются от сустава до земли. Чем короче плюсна и чем более острый угол скакательного сустава, тем более отвесные плюсны. «Хорошо выраженное колено» относится к коленному суставу, который формируется в месте соединения бедра и голени . Здесь существует связь между выраженностью «углом колена» и отвесностью плюсны, чем прямее колено, тем длиннее и менее вертикальна плюсна. О чем здесь не говорится, но что не менее

важно, чем выраженность углов коленного сустава, так это связь длины бедра и голени, есть некоторые линии у стаффордов у которых есть проблемы с вывихом колена и разрывами крестообразных связок в тех случаях, когда слишком короткая берцовая кость является наследственной проблемой. Это также подводит нас к «прямым скакательным суставам», длинным плюснам и «шарнирным суставам». Диапазон углов задних конечностей так же широк, как и передних. В большинстве учебников указывается «анатомический идеал» в 110 градусов. Однако я судил некоторых стаффордов, у которых фактический угол был гораздо меньше этого идеала, и тем не менее эти экспоненты очень хорошо двигались.

Часто говорят, что нет 2-х собак, которые имели бы одинаковое строение. Много верного в такой мысли, что если «собака сложена правильно, то она и движется правильно», и «если движется правильно, значит собака сложена правильно».

Даже в тех случаях, когда у стаффи хорошо выражены углы задних конечностей, часто упускают из виду ту часть Стандарта, которая относится к «хорошо развитой мускулатуре». В наши дни тренировки некоторых стаффи сводятся к впрыгиванию в машину при отъезде на выставку и выпрыгиванию из нее по прибытии на выставку. Если мне говорят о двухлетнем стаффи, которому необходимо каждый месяц стричь когти, это указывает на то, как мало физической нагрузки получают эти собаки. Наши выдающиеся люди-спортсмены должны регулярно тренироваться, чтобы сохранить спортивную форму, и то же самое относится к стаффи. Я говорю о нагрузке на поводке, а не на механической беговой дорожке. Потому что стаффи очень умные, и они быстро понимают как можно схитрить, прилагая минимум усилий за счет волнистости и неровности поверхности и качества покрытия. Прогулку в 4 мили не заменит никакая беговая дорожка. Однако отличная мускулатура не заменит отличных углов.

Стаффорд может находиться в прекрасной физической форме и на пике своей кондиции, но это не заменяет правильного сложения. Я видел таких стаффордов, у которых природа компенсировала неправильное сложение задних конечностей избыточной мускулатурой. Однако эти стаффорды двигались отвратительно, несмотря на всю свою мускулатуру.

Я надеюсь, что эта статья даст Вам пищу для размышления по вопросу о выраженности углов в нашей породе.



## Хэндинг стаффи



Редакция журнала, благодарит хэндлера Галину Власову, за помощь в проведении съемки, а также за профессиональные комментарии к фотографиям.

Если у Вас возникли вопросы, или необходима помощь в выставочном тренинге, можете задать их лично Галине Валентиновне

425 - 75 - 51, 8-916-353-32-51  
silverdog@rambler.ru

Редакция журнала благодарит владельцев Чемпиона СТРОНГ СТАЙЛ БИЛЛИ БАНТЕРА, только благодаря их любезности и отличному выставочному тренингу Билли Бантера были сделаны эти фотографии.



Для того, чтобы правильно выставить собаке «перед», мягко берем собаку под нижнюю челюсть, чуть приподнимаем ее на руке и поочередно ставим передние конечности в правильное положение – они должны стоять «вертикально и параллельно»...



Чтобы правильно выставить ногу, ее следует взять в области локтя! и дальше-ставьте и разворачивайте ее так, чтобы это было красиво (не забывая, конечно, о пресловутых вертикальности и параллельности. А чтобы легче было учиться, возьмите себе в помощники зеркало или приятеля с видеокамерой – так будет проще увидеть свои ошибки.

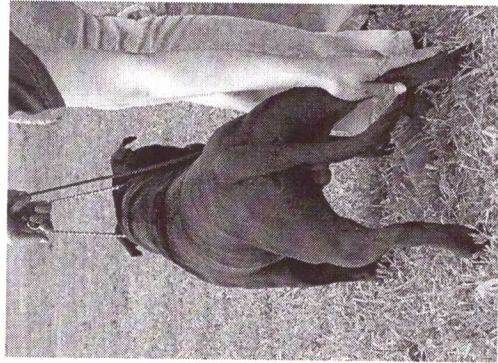


Чтобы выставить заднюю часть приподнимаем собачку под попу (при этом, не деля ей больно) и ставим так, чтобы плюсна опустилась по возможности вертикально. Далее, при необходимости, выправляем каждую ногу по очереди.



Две следующие фотографии показывают, как правильно брать заднюю конечность, чтобы иметь возможность красиво ее поставить. И снова мы должны помнить о «вертикальности и параллельности». Не стоит так же забывать о том, что зеркало – отличный помощник в тренинге собаки.





Также следите за шириной постава задних конечностей.

**И вот - отличная собака в классной стойке. Если Вам удалось достичь такого результата, то Вы и Ваша собака отлично потрудились! Удачи на выставках.**



**Показ зубов**  
Для того, чтобы показать прикус мы берем правой рукой собаку под нижнюю челюсть, при этом большой палец опускает нижнюю губу.левой рукой мы обхватываем верхнюю челюсть так, чтобы не закрывать собаке нос, а большим и указательным пальцами

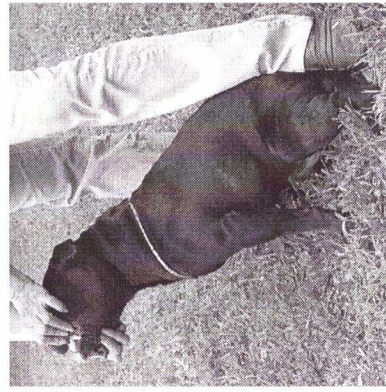


приподнимаем верхнюю губу. Не пытайтесь в момент показа зубов сами смотреть прикус, т.к. при этом вы опустите голову и закроете обзор эксперту.

Многие эксперты захотят сосчитать зубы вашей собаки. Для этого аккуратно разведите губы вверх и вниз поочередно с каждой стороны, поворачивая при этом голову собаки к эксперту той стороной, которую демонстрируете. Следите за тем, чтобы не закрывать ладонью нос вашего питомца.



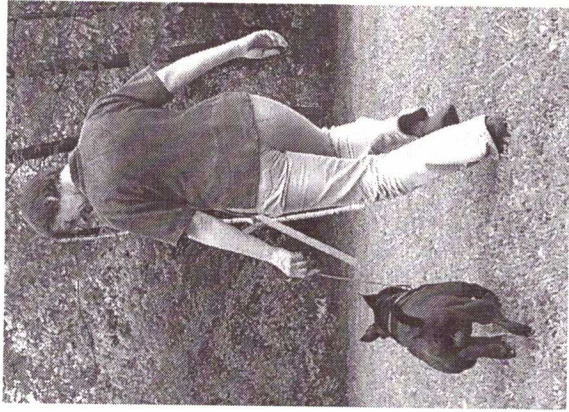
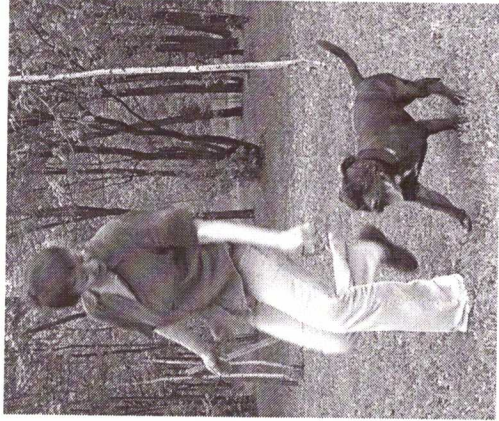
Если собака хорошо подготовлена, она спокойно демонстрирует «прикус» оставаясь в выставочной стойке. Конечно, это производит приятное впечатление на эксперта



Если у вас молодая или недостаточно опытная собака, то перед демонстрацией зубов стоит посадить вашего питомца по команде, а при необходимости подставить ногу (как показано на фотографии).



## Движение

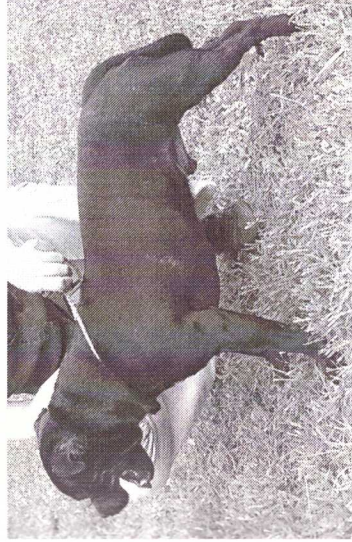


Хэндлер ведет собаку на средней скорости, при этом рука хэндлера неподвижна, он постоянно наблюдает за движением собаки, и корректирует его легким поддвигиванием ринговки.

Собака при этом демонстрирует отличный вынос и строго параллельное движение передних конечностей, хороший толчок задними.

30

## Распространенные ошибки хэндлера



Передние ноги собаки стоят излишне наклонно и широко

**Результат:** собака растянутого формата, низкий постав шеи.

Собака, как бы «провалилась» на переднюю часть.

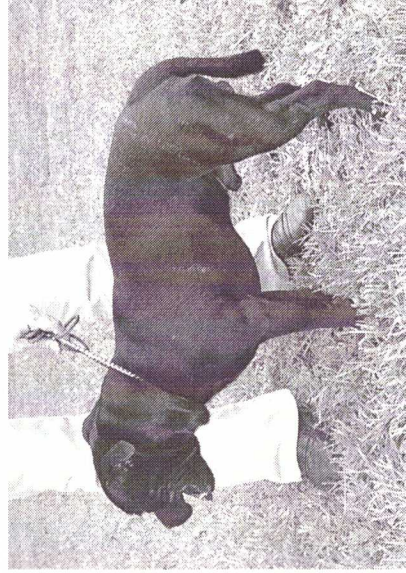
На этой фотографии передние конечности поставлены наклонно и излишне широко, а задние слишком отставлены назад.

**Результат** : собака растянутого формата, с низким поставом шеи.



Здесь, все наоборот, и передние и задние конечности просто «подставлены» под собаку.

**Результат** : в комментариях не нуждается.

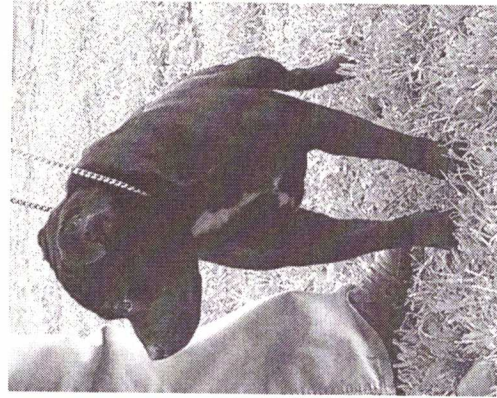


31





Передние конечности выставлены несколько наклонно, узко и не параллельно друг другу, а задние имитируют стойку немецкой овчарки, которая абсолютно нехарактерна для стаффи.

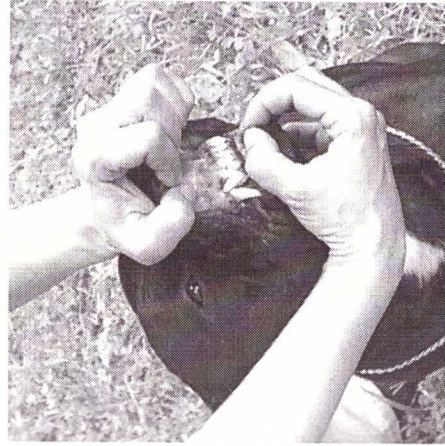


На фото слева – не параллельный постав передних конечностей, также одна из ног несколько вывернута наружу и вынесена вперед. На фото справа – передние конечности поставлены излишне узко, буквально в одну точку. Не помню, как такие позиции называются в балете, но в показе собаки они неприемлимы !!



Здесь тоже комментарии излишни, собака так растянута, что практически лежит на земле. Подобные позы также нехарактерны для стаффи.

Хэндлер развил слишком большую скорость, и это сделало невозможным оценить собаку в движении, можно только сказать, что собака в состоянии быстро бегать...



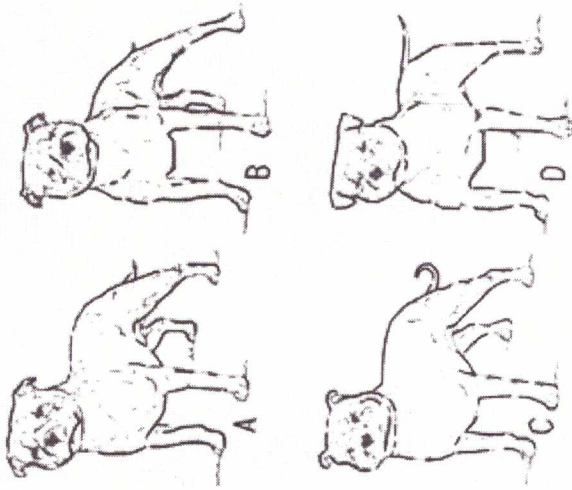
Абсолютно неправильный способ показа зубов, более того, негуманный. Мало того, что хэндлер буквально «разрывает» губы, он еще закрывает собаке нос и мешает нормально дышать. Очень эффективный метод превратить процедуру показа зубов в пытку.



## ОСОБЕННОСТИ ЭКСПЕРТИЗЫ СТАФФОРДШИРСКОГО БУЛЬТЕРЬЕРА

Bob Cole, USA

Сравните четырех кобелей, изображенных здесь в ракурсе «-три четверти». Один из этой четверки является наиболее типичным для породы. Глядя на них, выберите претендентов на первое, второе, третье и четвертое места. Я также предоставил рисунки собак сверху и сбоку, чтобы дополнить изображение в «три четверти»

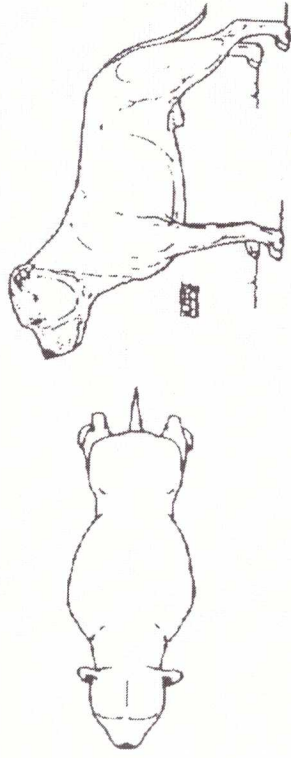


### ВИД СВЕРХУ

Корпус английского стаффуля одинаковой ширины в плечах и крупе, что отличает его от американского стаффордширского терьера. Типичный стаф-буль имеет широкий корпус с очень заметным сужением в пояснице. При осмотре собаки этой породы сверху «талия» всегда должна быть хорошо выражена в том месте, где заканчивается реберный свод и начинается пояс задних конечностей.

### ВИД СБОКУ

Вид в профиль - не самый привлекательный угол обзора стаффи, так как со стороны трудно полностью оценить характерное выражение,



свойственное этой породе, ширину корпуса и крепость костяка. Вид в профиль демонстрирует параллельные плоскости лба и морды и «неофициально установленное» соотношение 1 к 2 между мордой и черепной частью. Отлично выраженный стоп, сильная нижняя челюсть и предпочтительная форма уха («роза») могут также быть оценены только при осмотре сбоку.

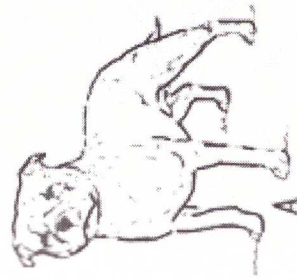
Мускулистая, довольно короткая шея и округлый форбруст тоже могут лучше быть продемонстрированы при показе собаки в профиль. Я нарисовал локти этого стаффуля на уровне нижней части груди и сделал его предплечья той же самой длины, как и глубина его корпуса. Я придал его пястям небольшой наклон, как это часто бывает в действительности. Он имеет линию верха чуть наклонную к крупе; его поясница короткая, хвост средней длины, низко посаженный

### ПЕРВОЕ МЕСТО

Этот стаффуль 15 дюймов (38 см) в холке (идеальный рост - от 14 до 16 дюймов Дот 35.5 до 40.5 см). Он весит 35 фунтов (16 кг) (идеальный вес - от 28 до 38 фунтов/от 13 до 17 кг). Костяк хороший и активная, но не чрезмерный. Собака мускулистая и активная, производящая впечатление «большого в малом».

Череп широкий, мускулы щек сильно выражены (селекционеры других пород терьеров, наоборот, прилагают все усилия, чтобы этого признака избежать), прикус правильный, ножницеобразный.

Этот стаффуль имеет маленькие уши в форме розы, направленные вперед, когда собака находится в движении. (Специалисты требуют, чтобы





я подчеркнул, что это не является необходимым требованием для стаффуля - иметь уши, обязательно повернутые вперед). Полустоячие уши (см. собака С на первом рисунке) также правильны, но не являются наиболее желательными.

Его глаза темные, с темными веками, но не круглые, как, например, у бишона фризе. Я описал бы их скорее, как овал, чем как круг. Я постарался нарисовать их правильно, потому что глаза придают особое выражение собаке. Темные глаза предпочтительны, но при светлых окрасах могут допускаться более светлые оттенки. Глаза широко посажены на широком черепе стаффуля и имеют прямой разрез. Веки темные. Розовые веки - порок, кроме тех случаев, когда шерсть вокруг глаза белого цвета.

Его корпус - широкий, и его прямые сильные передние конечности широко расставлены. Локти плотно прижаты к грудной клетке. Бедрa мощные. Лапы имеют хорошие подушечки среднего размера. Плюсны короткие.

Он имеет хороший форбруст округлой формы, нижняя часть которого хорошо спущена - до локтя. Плечи правильного постава и имеют достаточную длину для того, чтобы локоть был прижатым к задней части грудной клетки.

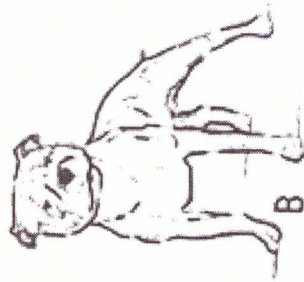
Я чуть-чуть повернул его передние лапы наружу - так указано в стандарте: для этой породы принято считать, что лапы, чуть повернутые наружу, придают большую устойчивость собаке.

### ВТОРОЕ МЕСТО

У этой собаки маленькие уши в форме розы имеют залом больше в стороны, нежели вперед. Черепная часть широкая, стоп отличный, морда сбалансированная и мощная. В брошюре, опубликованной New Zealand Kennel Gazette в марте 1983, на странице № 5, посвященной стаффулям, есть следующие строки: «...при осмотре сбоку, длина морды в идеале должна составлять одну треть от длины всей головы...»

Он имеет прямой фронт, без форбруста - к сожалению, этот нежелательный признак часто можно встретить в породе. Весьма редко можно увидеть стаффуля, строение плеча которого не хотелось бы видеть значительно более правильным.

Собака В имеет интересный контраст с первой собакой А.

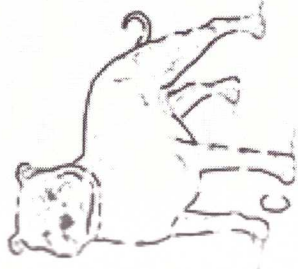


Этот пес выше на ногах, но не потому что его ноги длинней, а потому что прямые плечи как бы «приподнимают» его корпус вперед и выше уровня локтей. Поэтому кажется, что эта собака недостаточно глубокая.

### ТРЕТЬЕ МЕСТО

Собака С: хороший корпус, но размер головы меньше, чем у идеального стаффуля. Черепная часть этой собаки недостаточно широкая, поэтому его глаза посажены близко друг к другу и выражение морды не совсем типично для породы. Его маленькие полустоячие уши меньше идеальных, но приемлемы. Их высокий постав является более важной характеристикой, чем форма.

Хотя его хвост хорошего постава, он имеет некорректную форму - кольцо нежелательно



### ЧЕТВЕРТОЕ МЕСТО

У этой собаки очень нежелательные прямые плечи и лопатки и слишком широко расставленные прямые передние конечности. Ее свободные локти не прижаты к груди. Это в свою очередь, обеспечивает разлет передних лап большой, нежели необходимо по стандарту.

В целом хорошая голова собаки D имеютя два недостатка: глаза слишком глубоко посажены и поэтому кажутся узковатыми, поэтому их выражение нетипично для породы.

Хвост излишне высоко посажен.

### РЕЗЮМЕ

Судьи ищут правильный тип стаффуля, ту неуловимую, но так необходимую смесь силы и маневренности, свойственную этой породе; правильную субстанцию, чтобы собака была сбалансирована; анатомическое сложение, требуемое для хорошего движения, и уникальный темперамент стаффуля.

По материалам WorldClassDogs - «Тера тьерера» № 15

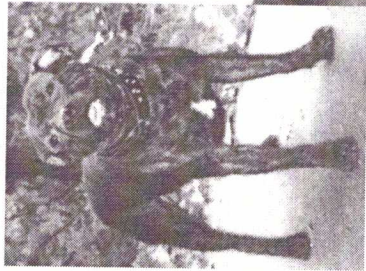


**НКП ПРЕДСТАВЛЯЕТ:** Муромское региональное отделение  
 Руководитель Соловьева Алла Геннадьевна  
 Тел/факс: 8-09234-345-04; 8-920-624-75-95  
 e-mail [staffbull@yandex.ru](mailto:staffbull@yandex.ru)  
<http://stafford-bull.narod.ru/rus/dogs/murom.html>

Стаффи в Муроме появились в 1994г, когда я (Соловьева А.Г.) привезла кобеля ярко-рыжего (или красного) окраса Винчестер Руин (Ред Блек Борис+Раш Руин Нир Аррава), зав.Касьянова.

В 1995г мною же была приобретена сука палевого окраса Глория (Франко Ярис + Раш Руин Нир Аррава).

Эти стаффи и стали родоначальниками всех ныне живущих в городе



Франко Ярис вл Чугина и Раш Руин Нир Аррава вл Касьянова



собак этой породы  
 От Глории было получено 4 помета:

1.) Франко Ярис (вл Чугина) +Глория (2 кобеля + 4 суки)

2 и 3) Винчестер Руин + Глория (4кобеля + 4 суки)

4) ЧР Spellbound Angry Man (вл. Ярин)+ Глория ( 4суки )

Щенки из первых 3 пометов поселились в семьях

Владимирской области и благодаря им порода стала узнаваема! Щенки были приблизительно однотипными, имели красивый ярко-рыжий окрас, правильный рост, легковатый костяк и простые головы(как, впрочем, и многие стаффбули в России того периода).



Глория и Винчестер Руин вл Соловьева А



Алекс

Некоторые из них принимали участие в выставках и получали отличные оценки и титулы (САС), поскольку других собак и не было.

Тем временем популярность стаффи в России росла, стали завозиться новые собаки из-за рубежа, появилась возможность увидеть собак английского происхождения.

И в 2001г была

осуществлена 4-я вязка

Глории. Родились 4

замечательных щенка-суки.(Фея, Флауэр,

Фифа, Франция). Флауэр и Франция остались

в Муроме и наше поголовье стаффи в

Муроме увеличилось! Флауэр к 2-м годам

имела 8 САС, ЛПП, ЧР, Ч АНКОР, Франция

мало выставлялась, но она также имеет

хорошие оценки с нескольких

региональных выставок. Впоследствии

третья сестра – Фея - стала чемпионом Краснодарского Края по аджилити.

Одна из сук-Санги(Франко Ярис + Глория), (зав.Маслова Е.) была

повязана с Интерчемпионом Rynosega Olly

Alexander вл Солдухова. Родилась единственная

сука Стеффания, которая осталась у заводчиков.

Стеффания в 2003г. была повязана с Чемпионом

России Золотым Лотосом Астериксом вл

Смирнов. В помете было 6 щенков, 5 из которых

остались в городе и, безусловно, мы возлагаем

надежды на дальнейшую работу с ними. В 2004г я

повязала Флауэр с Чемпионом России Норрисом

вл. Лазарев А, щенков в городе от этой вязки не

осталось, зато накопился небольшой опыт и

материал для дальнейшей племенной работы. Нужно

отметить, что благодаря вязкам с новыми

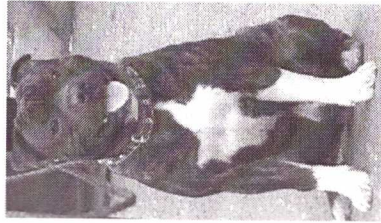
кобелями порода получила толчок к развитию,

появились интересные по кровям и фенотипу собаки, имеющие

современный тип, хорошее строение корпуса, хороший костяк и



Флауэр с мамой

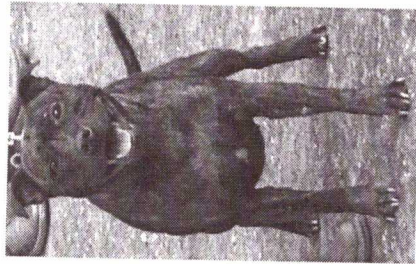


Мерлин Менсон



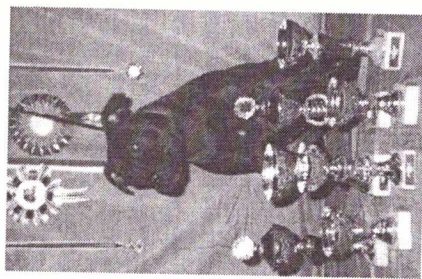
На сегодняшний день в Муроме имеется около 20-ти представителей породы, из них для нас важны суки: Стефания вл. Маслова Е, Франция вл. Павлова О., Флауэр вл. Соловьева А. Также подрастают 2 молодые суки.

Недавно была повязана Стефания с молодым перспективным кобелем Юным Чемпионом России, НКП, Чемпионом России, РКФ Heiter Krieger Antonio Vandeгаs вл Аксенов и мы с нетерпением ждем этих детей.



**Стефания**

Конечно, как и во всех небольших городах, существует проблема с реализацией щенков, но мне приятно отметить, что заводчики имеют интерес к развитию породы и каждую будущую вязку мы сообща планируем (естественно, исходя из своих возможностей). Еще могу сказать, что на региональной выставке в Муроме в 2004г принимали участие 13 собак, а на выставку 2005г, которая будет проходить 20 марта, уже зарегистрировано 6 участников из Владимирской области и, пользуясь случаем, хочу пригласить и Вас в древний город Муром, а также пожелать всем нам удачи и пополнения рядов стаффивладельцев.



**Чипа Лиана с наградами  
родственников**

Если Вы хотите приобрести щенка, записаться на выставку или Вам необходима консультация, Вы можете нам позвонить или написать: Соловьева Алла Геннадьевна

Тел/факс: 8-09234-345-04; 8-920-624-75-95 [staffbull@yandex.ru](mailto:staffbull@yandex.ru)

## СТАФФИ – ИНТЕРНЕТ.РУ

Обзор сайтов о стаффи

**РОССИЯ- за последнее время значительно оживилась стаффи – жизнь в Интернете, появилось довольно много русскоязычных сайтов о стаффордах, что несомненно радует.**

<http://nc.staff-bull.ru> – сайт НАЦИОНАЛЬНОГО КЛУБА. Информация о породе, фото-каталоги стаффи, стаффичемпионов и чемпионов НКП (участие во всех Каталогох бесплатно), объявления о щенках с фото (размещение объявлений для членов НКП бесплатно), результаты выставок, Регламенты и Правила НКП, график выставок, визитки членов НКП (для членов НКП размещение визитки бесплатно), а также ФОРУМ, где можно пообщаться и задать вопрос на интересующую Вас тему.

<http://www.sbtb.ru> – сайт принадлежит владельцам Лучшего стаффорда 2004 г STRONG STAEЛ BILLY BANTER (Аким) . Информация об Акиме, его успехах и детях, есть также информация о породе.

<http://www.staffbull.rusdogs.com> – сайт принадлежит владельцу стаффордширского бультерьера ХОНДА, много сведений о Хонде, информация о породе, и даже забавные рассказы о приватной жизни стаффи Хонды.

<http://staff.bullternet.com/nika/index.htm> - сайт принадлежит владельцу стаффордширского бультерьера НИКА, информации пока немного, в основном о Нике, но сайт симпатичный.

<http://www.vernisagemari.ru> – сайт принадлежит владельцам питомника «ВЕРНИСАЖ МАРИ», информация о принадлежащих питомнику собаках, есть информация о породе.

<http://sbt.babyhost.ru> - сайт владельцев стаффи АГРИ АЛДИ, присутствует исключительно информация о принадлежащих им собаках и родственниках, информации о породе нет.



График выставок на 2005 год

- 16-17 апреля 2005 года - Национальная выставка стаффордширских бультерьеров. (095)128-63-73, 343-80-46 <http://nc.staff-bull.ru> [club@staff-bull.ru](mailto:club@staff-bull.ru)

Эксперт - Рон Рэмси (Англия)

Стоимость записи:

до 1 января - 600 руб

до 1 февраля - 700 руб

до 1 марта - 800 руб

до 31 марта - 900 руб

ЩЕНКИ, ВЕТЕРАНЫ (с 8 лет) - 400 руб

- 1 мая 2005 года - Региональная монопоородная выставка стаффордширских бультерьеров. Ответственный за организацию клуб "Кинос" г Новосибирск (3832)59-25-50, 8-903-902-65-68

- 29 мая 2005 года - Региональная монопоородная выставка стаффордширских бультерьеров. Ответственный за организацию -РКО «Арта» Москва . (095) 128-63-73, 343-80-46 <http://nc.staff-bull.ru> <http://www.arta-dogs.ru> [club@staff-bull.ru](mailto:club@staff-bull.ru)

Интерэкспертиза

до 1 марта - 600 руб

до 1 апреля - 700 руб

до 1 мая - 800 руб

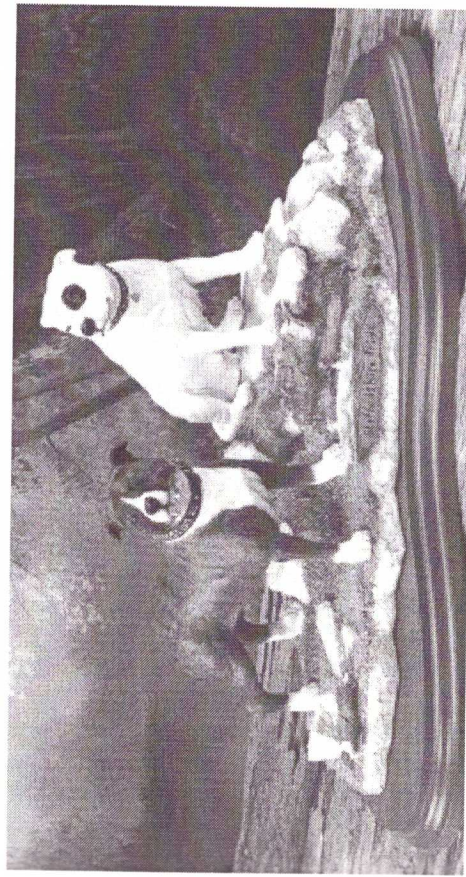
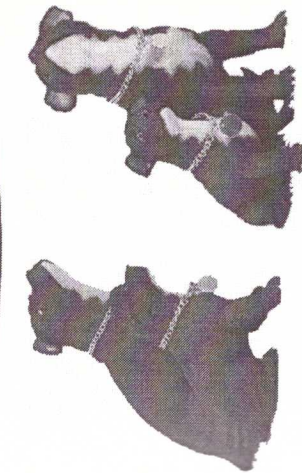
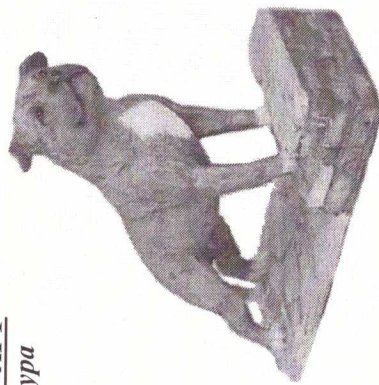
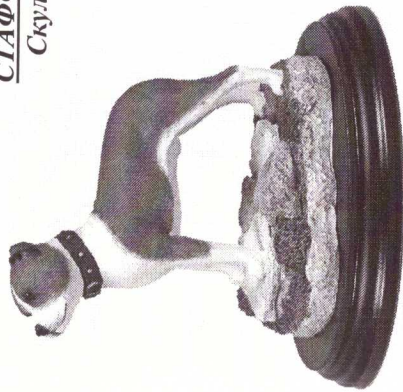
беби, щенки и ветераны - 300р. все время записи

- 17-18 сентября 2005 года - Региональная монопоородная выставка стаффордширских бультерьеров. Ответственный за организацию клуб "Юват" г Новокузнецк (3843) 54-94-56, 46-34-19 [zoosalon@nvkz.kuzbass.net](mailto:zoosalon@nvkz.kuzbass.net)

- 11-12 декабря 2005 года - Всероссийская монопоородная выставка стаффордширских бультерьеров. Ответственный за организацию С-Петербург (812) 532-28-38, 587-58-09 [vera@bjorkezund.len.ru](mailto:vera@bjorkezund.len.ru)

СТАФИ - АРТ

Скульптура





**ПОЗДРАВЛЯЕМ ПОБЕДИТЕЛЕЙ ФОТОКОНКУРСА – 2004**



**1 место - 47  
голосов !**

«И всё-таки я  
иногда устаю»

автор Кузнецова  
Екатерина  
С-Петербург



**2 место - 38 голосов !**

«Сладкий сон на  
плече у друга»

автор Беляева Марина  
Калуга



**3 место - 24 голоса !**

«О да-а-айте, дайте  
мне свобо-о-оду-у-у»

(ария князя Игоря,  
исполняет Пуфа)

автор Николаева Наталья  
Уфа

Поощрительный приз за активное участие - Елена Трунова - 12  
фотографий !